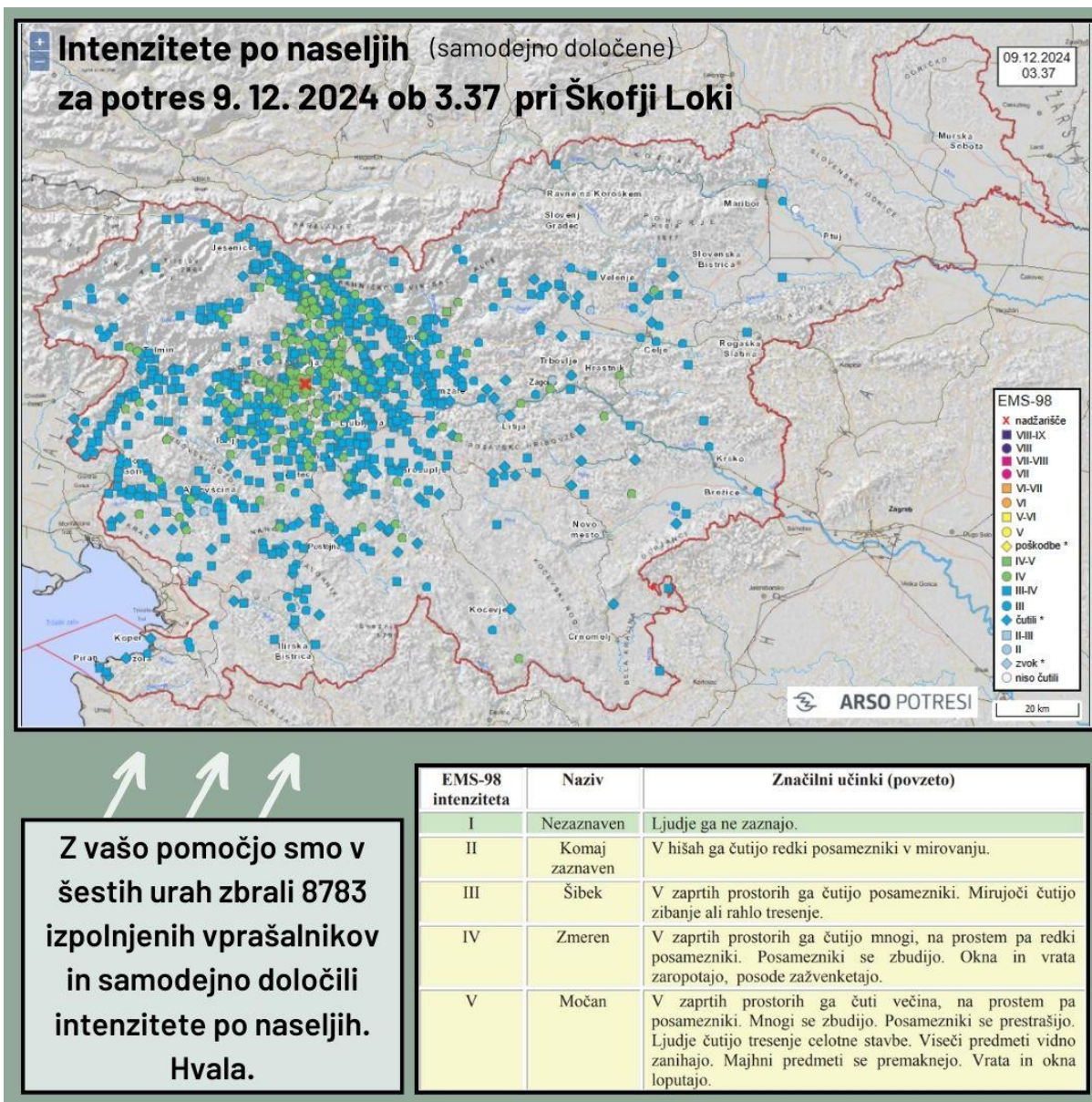


Poročilo o potresu 9. decembra 2024 ob 3.37 (2.37 po UTC) pri Škofji Loki

V ponedeljek, 9. decembra 2024, ob 3.37 po lokalnem času so seizmografi državne mreže potresnih opazovalnic zabeležili potres magnitude 3,5 v bližini Škofje Loke, 25 km Z od Ljubljane.

V prvih šestih urah smo na ARSO prejeli 8783 odzivov prebivalcev Slovenije, do poldneva pa že več kot 9300. Vsem, ki ste si vzeli čas in svojo izkušnjo posredovali, se lepo zahvaljujemo.

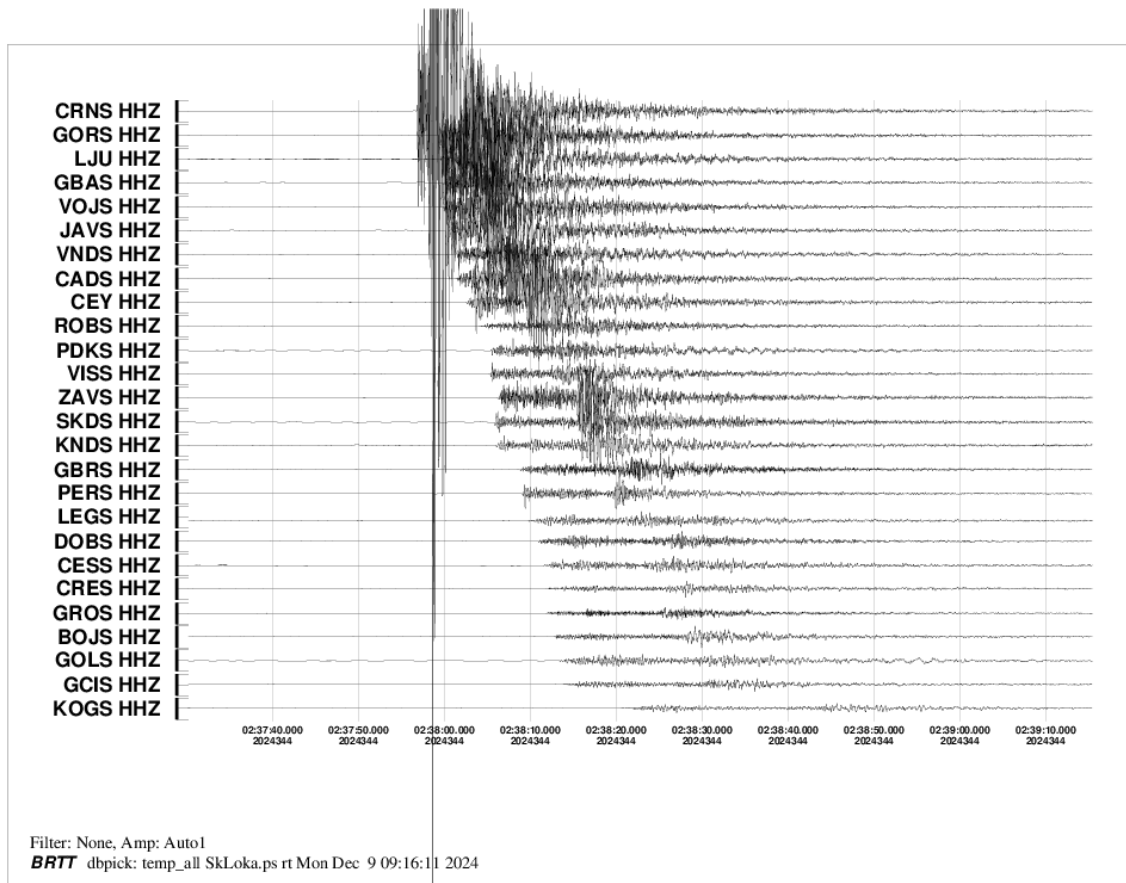


Potres so čutili prebivalci večjega dela Slovenije. Ocenjujemo, da je največja dosežena intenziteta tega potresa v Sloveniji V EMS-98. Najbolj oddaljen kraj v Sloveniji, iz katerega smo prejeli podatek, da so ga prebivalci čutili, je Dogoše (123 km od nadžarišča).

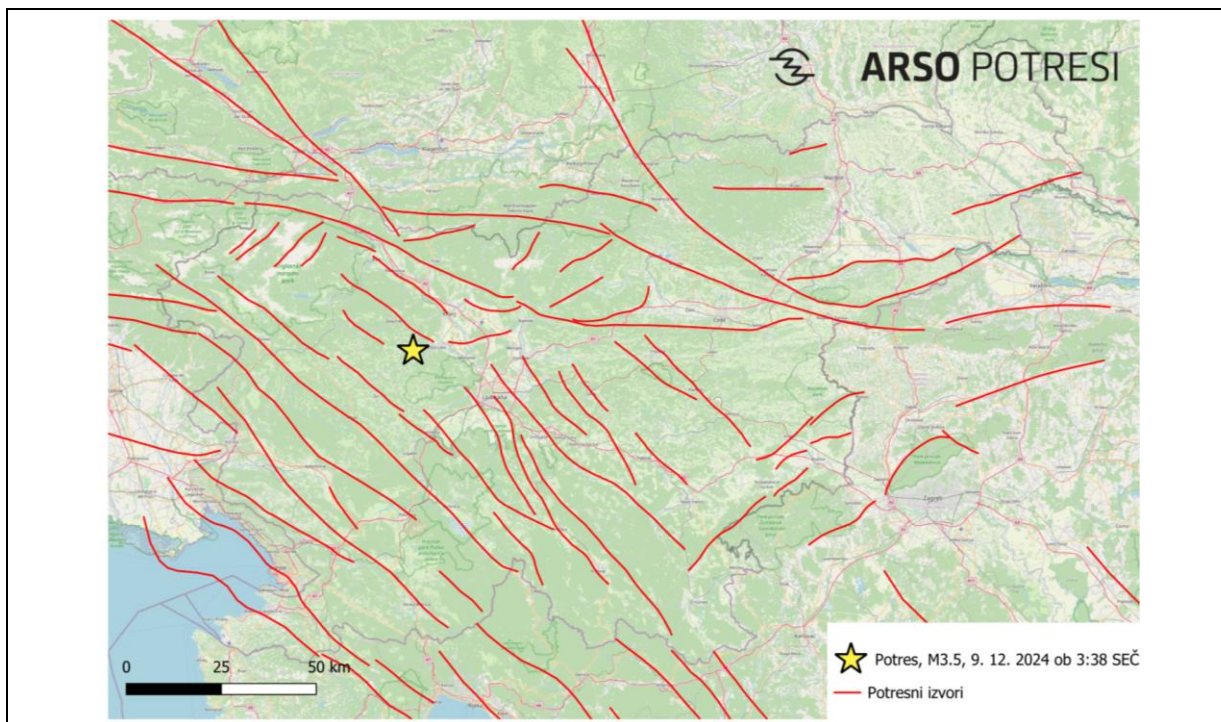
Potres so čutili tudi na Hrvaškem, v Italiji, Avstriji ter Bosni in Hercegovini. Po podatkih Evropsko-sredozemskega seizmološkega centra (EMSC) so o njem poročali prebivalci v območju do 200 km oddaljenosti od nadžarišča.



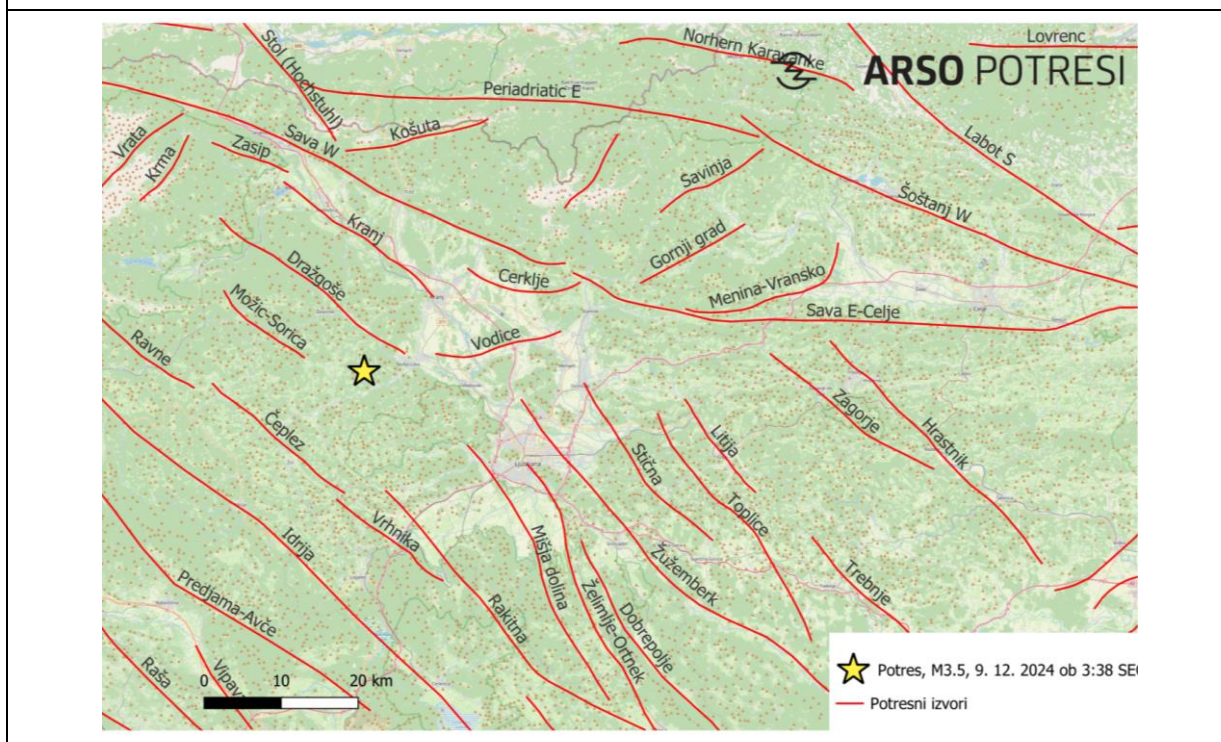
Potres so zabeležile vse opazovalnice državne mreže. Na sliki so prikazane navpične komponente seizmograma potresa na izbranih opazovalnicah (v fiksnem merilu). Izsek zapisa, prikazan na sliki, je dolg 30 sekund. Čas na sliki je koordinirani univerzalni čas UTC. Srednjeevropski oz. lokalni čas dobimo, če univerzalnemu prištejemo eno uro. Na vodoravni osi je čas v univerzalnem času (UTC), pri čemur je datum naveden kot zaporedni dan v letu. Najbližja opazovalnica CRNS (nahaja se na Črnem Vrhu nad Polhovim Gradcem) je od nadžarišča potresa oddaljena 8,5 km.



Nadžariščno območje potresa pripada severozahodnemu delu Dinaridov, ki so nastali zaradi še vedno trajajoče kolizije med Jadransko mikroploščo in Evropsko tektonsko ploščo. Zemljino skorjo na tem območju seka več vzporednih zmičnih prelomov Dinarskega prelomnega sistema. Območje je potresno aktivno, na kar nakazuje pretekla seizmična aktivnost in bližina aktivnih prelomov, ki so nastali kot posledica premikanja Jadranske mikroplošče. Glavni prelomi Dinarskega prelomnega sistema so Raški, Predjamski in Idrijski prelom, na območju pa je tudi več krajših prelomov: Ravenski, Čepleski, Soriški in Dražgoški prelom. Območju najbližji aktivni prelom je Ravenski prelom in njegovo nadaljevanje proti jugovzhodu. Prelomi v samem nadžarišču so potencialno aktivni, saj ni nedvoumnih geoloških pokazateljev za njihovo aktivnost. Večina potresov na tem območju se pojavlja na globini med 5 in 15 km. Današnji potres se je zgodil na globini 13 kilometrov. Potresna nevarnost tega območja je glede na ostale dele Slovenije nadpovprečna. Na karti so z rdečo barvo označeni prelomni potresni izvori, rumena zvezda pa je nadžarišče potresa 9. decembra 2024.



Zemeljsko skorjo na območju Slovenije seka večje število aktivnih prelomov (rdeče črte). Potres 9. decembra 2024 je označen z rumeno zvezdo. Zgodil se je na območju, ki ga zaznamuje prisotnost potencialno aktivnih prelomov.

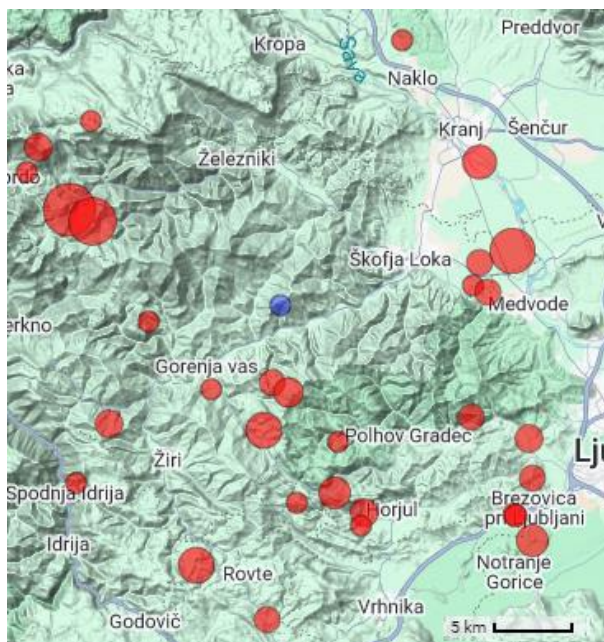


Aktivni in potencialno aktivni prelomi (rdeče črte) na nadžariščnem območju potresa 9. decembra 2024. Nadžarišče potresa je označeno z rumeno zvezdo. Potres se je zgodil na območju dveh potencialno aktivnih prelomov - Dražgoškega in Možic - Soriškega preloma.

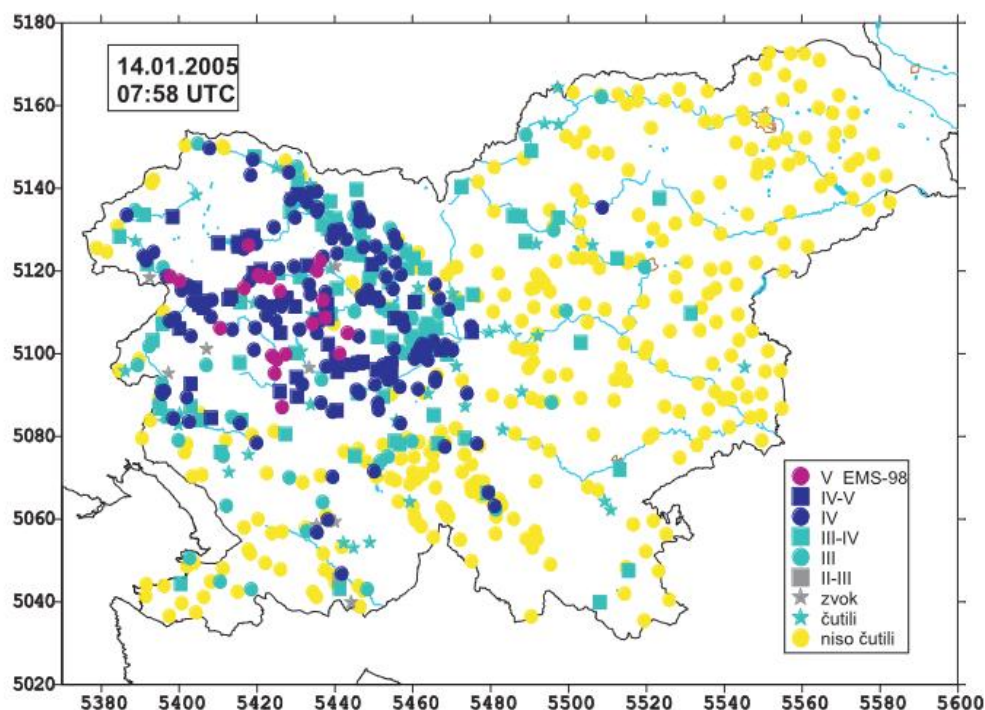
V Poljanski dolini v zadnjih stoletjih ni bilo takih potresov, ki bi povzročili večjo škodo ali smrtne žrtve. V zadnjih desetletjih se je tam in v bližnji okolici zgodilo nekaj potresov, za katere so bili značilni razprostranjeni učinki in odsotnost poškodb (verjetno so bili nekoliko globlji). V tabeli (in na sliki) so navedeni potresi z magnitudo vsaj 2,5 za obdobje 1980–2024 (na sliki ke z modrim krogcem je označeno nadžarišče današnjega potresa).

datum			čas (UTC)			koordinate		glob	MI	Imax
						lat	lon	km		
1981	8	14	1	12	22,4	46,08	14,36	10	2,8	
1985	9	5	23	58	35,7	46,17	14,37	13	2,8	
1988	7	12	0	31	54,1	46,22	14,37	18	3,2	
1991	1	11	6	56	11,0	46,15	14,37	13	2,5	IV MSK
1993	2	20	23	51	30,1	46,23	14,00	21	2,9	IV–V MSK
1993	12	6	22	27	3,0	46,02	14,28	17	2,9	IV–V MSK
1995	3	5	3	45	43,3	46,04	14,04	17	2,5	IV–V MSK
1995	8	13	23	23	24,4	46,07	14,19	16	3,3	V MSK
1996	9	25	17	56	29,9	46,17	14,40	20	3,7	IV–V EMS
1997	10	24	7	36	47,4	46,01	14,27	13	2,5	IV–V EMS
2001	5	2	12	33	9,5	46,03	14,22	20	2,5	IV EMS-98
2002	10	20	17	44	12,6	46,02	14,40	7	2,6	V EMS-98
2002	10	20	18	21	54,6	46,01	14,42	7	3,1	V EMS-98
2002	10	23	21	21	38,2	46,02	14,40	6	2,6	IV–V EMS-98
2003	8	24	3	7	37,0	46,10	14,20	11	2,8	IV EMS-98
2004	1	2	16	14	30,0	46,22	13,99	17	2,5	III–IV EMS-98
2005	1	14	7	58	11,3	46,20	14,03	19	4,0	V EMS-98
2005	1	14	8	5	18,1	46,19	14,05	19	3,8	V EMS-98
2005	8	30	11	28	19,3	46,15	14,38	18	2,8	V EMS-98
2005	12	12	14	14	14,6	46,07	14,06	21	2,9	IV EMS-98
2009	1	23	3	27	59,6	46,06	14,41	19	2,9	IV EMS-98
2010	2	15	18	25	28,0	46,29	14,31	5	2,5	IV EMS-98
2013	8	31	19	4	16,6	46,03	14,25	7	3,1	IV–V EMS-98
2014	5	18	2	6	32,4	46,04	14,42	9	2,8	IV EMS-98
2014	6	19	11	26	20,1	46,13	14,10	16	2,5	IV EMS-98
2014	12	14	9	25	7,9	46,06	14,25	12	2,5	III–IV EMS-98
2018	11	16	10	48	53,5	46,09	14,15	15	2,5	IV EMS-98
2018	11	20	7	57	16,2	45,96	14,20	15	2,8	IV EMS-98
2019	6	11	6	54	43,3	46,09	14,21	10	3,0	IV EMS-98
2022	8	4	3	13	38,7	46,25	14,05	19	2,5	III–IV EMS-98

Najmočnejši potres v tem območju (obdobje 1980–2024) se je zgodil 14. januarja 2005 ob 8.58 po lokalnem, srednjeevropskem času (7.58 UTC) z žariščem v bližini Zgornje Sorice. Njegova lokalna magnituda je bila 4,0, največja intenziteta pa V EMS-98 v krajih Butajnova, Črni Vrh, Javorje, Poljane nad Škofjo Loko, Gorenja vas, Davča, Podporezen, Rudno, Železniki, Brod, Gabrje, Volarje, Hudajužna, Podbrdo, Trtnik, Črni Vrh nad Idrijo, Idrija, Ledine, Spodnja Idrija, Spodnja Kanomlja in Dolenja Trebuša. Glavnemu potresu je čez sedem minut sledil popotres z magnitudo 3,8 in največjo intenziteto V EMS-98. EMS-98 je okrajšava za evropsko potresno lestvico.



V nekaterih šolah so prekinili pouk in naredili kratke vaje evakuacije ter odšli na šolska dvorišča. Iz marsikaterega kraja so poročali tudi o močnem zvoku, ki je spremljal tresenje tal. Po ogledu terena smo ugotovili, da poškodb v krajih, ki smo jih obiskali, skorajda ni bilo, z izjemo nekaj lasastih razpok na Petrovem Brdu, v Podbrdu in Podporeznu. Glavni potres so čutili tudi zunaj naših meja, v Avstriji in Italiji.



Vir: Cecić in dr., 2007. [Potresi v Sloveniji leta 2005](#).

Ljubljana, 9. december 2024

ekipa [ARSO](#)potresi